

SATA to USB アダプタ

2.5" ・ 3.5" SATA



USB3.1Gen1

ユーザーマニュアル



UD-3102AC

はじめにお読みください。

■安全上のご注意・はじめに必ずお読みください

ご使用ならびに他者への危害、財産の損害などにつながる恐れがありますので、必ずお守りいただきたい順に、危険、警告、注意の順番に記載しています。

▲危険（死亡や重篤な障害を負う恐れが大きいです。）

- ・煙が出たり、異臭や異音が生じたら、コンセントからプラグを抜いてください。
また、その他の製品の異常がありましたら、ご使用をやめ、速やかにサポートまでご連絡ください。
- ・電源コード、接続コードの上に物をのせたり、傷つけたり、折り曲げ、押し付け、加工などは火災・感電の原因になりますので行わないでください。
- ・本製品および付属品の分解や改造を行わないでください。発熱・発火・感電・破損の原因になります。
- ・火や暖房器具、発熱する機器の近くで使用しないでください。発熱・発火・感電・破損の原因になります。
- ・水などの液体に濡らさないでください。発熱・発火・感電・やけどの原因になります。
- ・人体に触れたまま使用しないでください。発熱によるやけどや良性誘発感電ややけどの原因になります。
- ・ご使用後は必ず電源を切り、電源ケーブルを取り外して保管してください。予期せぬ停電やケーブルの抜け落ち等で機器の破損の原因になります。

▲警告（死亡や重篤な障害を負う恐れがあります。）

- ・端子部分の埃や汚れを掃除してください。発熱・発火・感電・破損の原因になります。
- ・各ケーブルの接続部はしっかりと押しこんでください。発熱・発火・感電・破損の原因になります。
- ・付属品以外のケーブルや電源アダプタを使用しないでください。発熱・発火・感電・破損・データの損失などの原因になります。
- ・お子様の近くで使用しないでください。発熱によるやけどや予期せぬ感電の原因になります。
- ・乳幼児の口に入る小さな部品があります。乳幼児の手の届かない所に保管してください。
- ・ご使用後は必ず電源を切り、電源ケーブルを取り外して保管してください。予期せぬ停電やケーブルの抜け落ち等で機器の破損の原因になります。

▲注意（軽傷を負ったり、機器の損害の恐れがあります。）

- ・本製品と接続した機器は水平で安定した所に設置してください。予期せぬ滑落やケーブルの脱落などの原因になります。
- ・40度以上の高温や極端に湿度の高い場所で使用しないでください。本製品の故障や接続した機器のデータ破損などにつながる恐れがあります。
- ・パソコン接続中は本製品や接続機器に触れないでください。低温やけど・データ破損・機器の破損につながる恐れがあります。
- ・ご使用後は必ず本製品や接続した機器に触れないでください。低温やけどや・データ破損・機器の破損につながる恐れがあります。
- ・ケーブルや機器の着脱は必ず本製品の電源を切ってから行ってください。本製品や機器の故障・データの破損などにつながる恐れがあります。
- ・本製品に強い振動や衝撃、無理な力を与えたり、ピンなどの異物を差し込んだりしないでください。
- ・本製品は精密機器ですので、体の静電気を取り除いてからご使用ください。静電気を与えると誤作動や故障、データ損失の原因になります。
- ・本製品を、直射日光に当たる場所、高温、多湿となる場所、ホコリや湯煙などの多い場所、強い磁場、電波、静電気の発生する場所での使用、保管をしないでください。
- ・お手入れの際には、ベンジンやシンナーなどの揮発性有機溶剤が含まれているものや、液体は使用しないでください。

その他の注意事項

- WindowsはMicrosoft社の登録商標です。macOSはApple inc社の登録商標です。
- 本製品は、株式会社タイムリーのオリジナル商品であり、各社のライセンス商品ではございません。
その他、本製品のパッケージ、説明書に使用されております機能名、規格名、商品名などは各社の商標、登録商標です。
- 本製品は全てのHDD/SSDの動作を保証するものではありません。
- 本製品にはHDD/SSDは含まれておりません。
- 本製品の保証は、日本国内でのご使用のみ対象です。
- 本製品ご使用前に、重要なデータのバックアップをお取頂く事をお勧め致します。
- 本製品ご使用中に、万が一接続した機器を破損させた場合、機器に記録されていたデータの復旧や再生、データ損失に起因するあらゆる損害は保証対象外です。
- 本製品は本書記載の動作環境に準じた、全ての接続機器の動作を保証する物では有りません。
- 付属の説明書を必ずお読み頂いてからご使用下さい。特殊なご使用方法などのご質問にはお答えできません。
- その他記載されている名称（機能名、規格名、商品名、会社名）は各社の商標または登録商標です。
- 本製品改良の為、外観、仕様、記載内容の変更を予告無く行う場合があります。御了承ください。
- 弊社製品は一般コンシューマ向けに開発、製造しております。一般コンシューマ以外のビジネス、工場、インダストリアル等でのご使用は、製品保証対象外になります。
- 弊社の保証規約は本体と付属品までを範囲と致します。
- ダウンタイムの保証につきましても、お受けすることはできません。

目次

はじめにお読みください。	2～3ページ
目次	3ページ
製品構成	4ページ
対応 OS	4ページ
各部名称	5ページ
HDD/SSDの装着方法	6ページ
パソコンと接続	7ページ
接続の確認	7ページ
パソコンからの取り外し	7ページ
HDD/SSDの初期化方法 (Windows)	8～12ページ
HDD/SSDの初期化方法 (macOS)	13～14ページ
UASPモードについて	15ページ
製品仕様	15ページ
よくあるご質問 Q&A	16ページ
製品保証書	17ページ

製品構成

ご使用前に必ずご確認ください。

- 製品本体
- USB3.1 Gen2 Type-A to Type-C ケーブル
- AC アダプタ
- 取扱説明書（本書）

対応 OS

Windows 10 / 8.1 / macOS X (10.9 以降)

各部名称

①LED

電源通電時に青色に点灯します。
スリープ時（10分）は消灯します。
アクセス時には点滅します。

②SATA 端子

HDD/SSD を接続してください。

③電源スイッチ

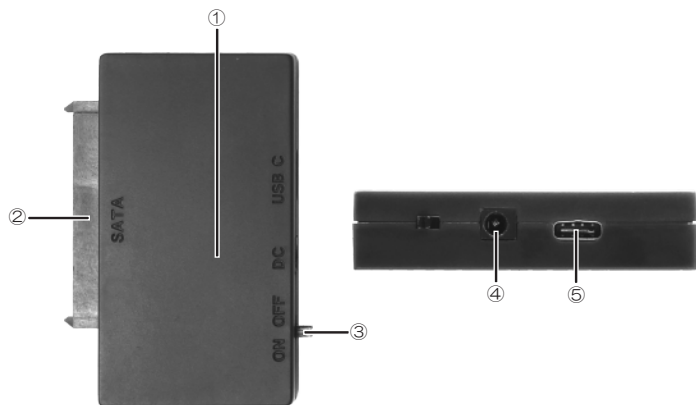
電源のオン / オフが行えます。

④電源コネクタ

付属の AC アダプタを接続してください。

⑤USB3.1 Gen2 ポート

付属の USB3.1 Gen2 Type-A to Type-C ケーブルを接続し、パソコンに接続してください。



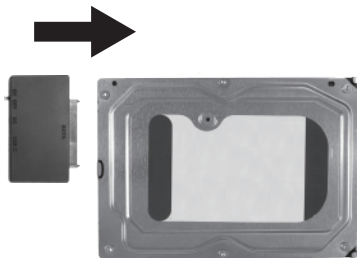
HDD/SSD の装着方法

※ご使用になろうとしている HDD/SSD が SATA コネクタの HDD/SSD であることを、必ずご確認ください。

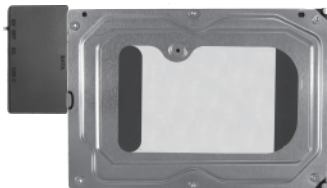
SATA コネクタ HDD/SSD



①HDD/SSD の SATA 端子の方向を確認し、HDD/SSD を本製品の SATA コネクタを接続してください。



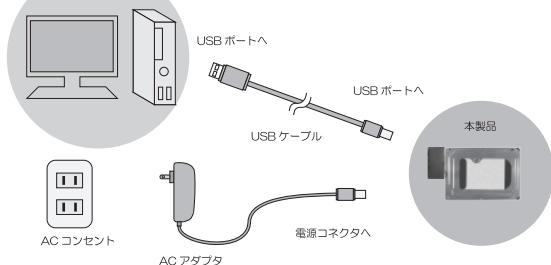
②HDD/SSD と本製品がしっかり接続されている事を確認してください。



パソコンと接続

HDD/SSD を接続した本製品をパソコンに接続します。

USB インターフェースを搭載したパソコン



接続手順

- ①付属の AC アダプタをコンセントに接続し、本製品に接続します。
- ②付属の USB ケーブルを本製品とパソコンに接続します。
- ③本製品の電源をオンにします。

※新しいHDD/SSD を本製品に接続した場合、フォーマットが必要です。

本書のフォーマット方法をご参照ください。

接続の確認

●Windows

「デバイスとドライブ」でドライブ表示が追加された事を確認してください。

●macOS

デスクトップ上にストレージのアイコンが追加された事を確認してください。

パソコンからの取り外し

●Windows

タスクバー上の USB アイコンをクリックし、「ハードウェアの安全な取外し」を選択し、本製品を取り外してください。

●macOS

デスクトップ上の本製品のアイコンを「ゴミ箱」の方にドラッグすると「ゴミ箱」が「イジェクト」アイコンに変化致しますので、そのままドロップしてください。

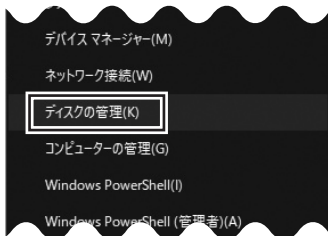
HDD/SSD の初期化方法 (Windows)

※この説明では HDD / SSD にパーティションを分割しない設定で領域を確保する操作方法を説明しております。
パーティションを分割する場合は Windows の説明書や参考書籍などをご使用ください。

●フォーマット方法 (Windows10/8.1)

※フォーマットを行うと SSD 内のデータは全て削除されます。

①デスクトップにある「Windows」マーク上で「右クリック」し「ディスクの管理」を選択してください。



②初期化が行われていない HDD/SSD をパソコンに接続していた場合、「ディスクの管理」を選択した際に、「ディスクの初期化」が表示されます。

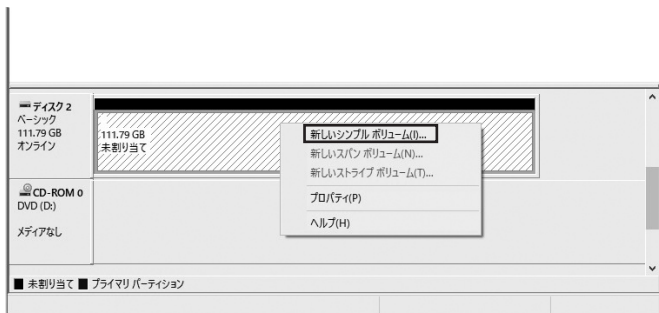
2TB 未満の HDD/SSD を接続している場合は「MBR(マスターブートレコード)」を選択してください。

2TB 以上の HDD/SSD を接続している場合は「GPT(GUID パーティションテーブル)」を選択してください。

設定後に「OK」を選択してください。



- ③「ディスク」から「未割り当て」と表示された領域で「右クリック」し、メニューから「新しいシンプルボリューム」を選択してください。



- ④「新しいシンプルボリュームウィザード」が表示されますので、「次へ」を選択してください。



⑤「ボリュームサイズの指定」が表示されます。全ての領域をフォーマットする場合は「次へ」を選択してください。

パーティションを分割する場合は「最小ディスク領域」から「最大ディスク領域」までの任意のサイズを「シンプルボリュームサイズ」に指定してから「次へ」を選択してください。

The screenshot shows the 'New Simple Volume Wizard' dialog box with the title '新しいシンプルボリュームウィザード'. The main heading is 'ボリュームサイズの指定' (Specify Volume Size) with the instruction '最小サイズと最大サイズの間でボリュームのサイズを選択してください。' (Select the volume size between the minimum and maximum sizes). The dialog displays three rows of information: '最大ディスク領域 (MB): 114471', '最小ディスク領域 (MB): 8', and 'シンプルボリュームサイズ (MB):' with a text box containing '114471' and a spinner control. At the bottom, there are three buttons: '< 戻る(B)' (Back), '次へ(N) >' (Next), and 'キャンセル' (Cancel).

⑥「ドライブ文字またはバスの割り当て」が表示されます。指定が無ければ空いている割り当て番号の一番若い番号が表示されていますので、そのまま「次へ」を選択してください。

※「次の空の NTFS フォルダにマウントする」と「ドライブ文字またはドライブバスを割り当てない」は通常使用しませんので選択しないでください。こちらの機能を使用する場合は別途 Windows のヘルプや参考書をご参照ください。

The screenshot shows the 'New Simple Volume Wizard' dialog box with the title '新しいシンプルボリュームウィザード'. The main heading is 'ドライブ文字またはバスの割り当て' (Assign Drive Letter or Path) with the instruction 'ドライブ文字またはバスを簡単にするために、ドライブ文字またはドライブバスをパーティションに割り当てることができます。' (To make it easy to assign a drive letter or path, you can assign a drive letter or path to the partition). There are three radio button options: '次のドライブ文字を割り当てます' (Assign the following drive letter) with a dropdown menu showing 'F', '次の空の NTFS フォルダにマウントする(M):' (Mount to the next empty NTFS folder) with a text box and a '参照(R)...' (Browse) button, and 'ドライブ文字またはドライブバスを割り当てない(N)' (Do not assign a drive letter or path). At the bottom, there are three buttons: '< 戻る(B)' (Back), '次へ(N) >' (Next), and 'キャンセル' (Cancel).

⑦「パーティションのフォーマット」が表示されます。特別な設定を行う以外はそのまま「次へ」を選択してください。

※「パーティションのフォーマット」にて設定を変更する場合は下記をご参照ください。

ファイルシステム	NTFS、FAT32、exFATが選択できます。 FAT32では32GB以上の領域をフォーマットできませんので、32GB以上の領域をフォーマットする場合はNTFSでフォーマットを行ってください。 exFATでフォーマットする場合はWindows Vista以前のWindows OSでは正常に認識できなくなる可能性があります。
アロケーション ユニットサイズ	パーティションのアロケーションユニットサイズを指定します。使用するアプリケーション等の指定がない限り、規定値で設定してください。
ボリュームラベル	マイコンピュータ等から表示されるボリュームラベルを設定します。
クイックフォーマット	チェックボックスを有効にすると、フォーマットする際にクイックフォーマットでフォーマットを行います。 通常のフォーマットと違い、ディスクの全領域を確認しませんので、時間がかからない代わりに、不良セクタ等の代替も行われません。 クイックフォーマットを行わない場合、ディスクの容量によっては数時間～数十時間かかる場合があります。お使いのディスクの状態に合わせて選択してください。
ファイルとフォルダの 圧縮を有効にする	このチェックボックスを有効にすると、ファイルとフォルダの圧縮が有効になります。通常よりも大きな容量を使用できるようになりますが、パフォーマンスの面では圧縮されていない状態よりも劣ります。 一部のアプリケーションでは、この設定が推奨されていないこともありますのでご注意ください。

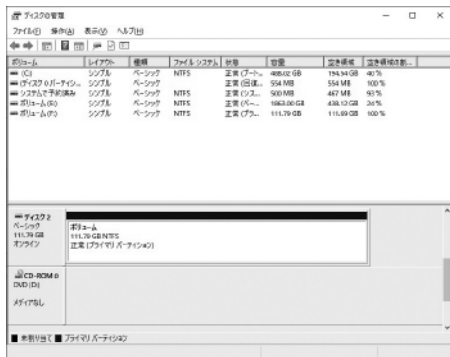
⑧「新しいシンプルボリュームウィザードの完了」が表示されます。

テキストボックス内の設定を確認後に「完了」を選択すると、フォーマットが開始されます。



⑨フォーマットが開始すると、「ディスクの管理」で表示されるステータスが「フォーマット中」になります。進行状況が100%になり、ステータスが「正常」になればフォーマットが完了します。

※フォーマット中はコンピュータの電源を切ったり、ケーブルを取り外したり、Windowsを終了しないでください。



⑩フォーマットが完了すると「ディスクの管理」に容量が表示されます。

「デバイスとドライブ」にドライブが追加されている事を確認してください。

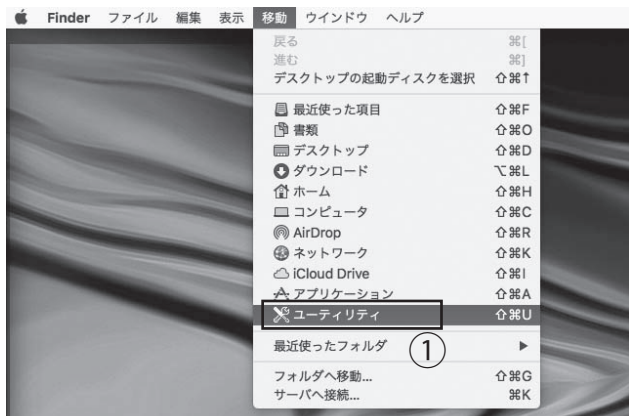
HDD/SSD の初期化方法 (macOS)

※この説明では SSD にパーティションを分割しない設定で領域を確保する操作方法を説明しております。

パーティションを分割する場合は macOS の説明書や参考書籍などをご使用ください。

※フォーマットを行うと SSD 内のデータは全て削除されます。

①デスクトップ上部にあるの移動タブの中から「ユーティリティ」を選択してください。



②ユーティリティの中から「ディスクユーティリティ」を選択してください。



③フォーマットを行うHDD/SSDを選択してください。

④「消去」を押してください。

⑤フォーマットを選択してください。

●APFS

macOSのみでHDD/SSDを使用する場合は選択してください。

macOS 10.13以降でのみ使用できるフォーマットです。それ以前のmacOSでは使用できません。

●MacOS 拡張 (ジャーナリング)

macOSのみでHDD/SSDを使用する場合は選択してください。

●MS-DOS (FAT)

macOSとWindowsでHDD/SSDを使用する場合は選択してください。

1ファイルが4GBを超えるファイルは使用できません。

●exFAT

macOSとWindowsでHDD/SSDを使用する場合は選択してください。

Windows Vista以前のOSでは認識できません。

※Windows OSとmacOS両方で使用する場合で、「方式」からパーティションマップを変更する場合は、「GUIDパーティションマップ」か「マスター・ブート・レコード」を選択してください。

「Appleパーティションマップ」を選択すると、macOS以外では認識できなくなります。

⑥「消去」を選択するとフォーマットが開始されます。



※操作手順は、macOS 10.13.6の場合です。

UASPモードについて

- 本製品をUSB3.1 UASPモードで使用すると、通常のUSB3.1接続で使用する場合に比べて、より高速で使用することができます。

本製品をUSB3.1 UASPモードで使用する場合、以下の条件を全て満たしている必要があります。

- USBコントローラーICがUASPモードに対応している
- USBコントローラーICのドライバがUASPモードに対応している
- OSがUASPモードに対応している (Windows 10 / 8.1)

製品仕様

型番	UD-3102AC
対応OS	Windows 10、8.1、macOS(10.9以降)
対応環境	USB3.1 Gen2または、USB2.0接続端子搭載パソコン
対応ドライブ	シリアルATA接続の2.5インチSSD、2.5/3.5インチHDD SATA III (6Gbps) / II (3Gbps) / I (1.5Gbps)
接続可能HDD/SSD数	最大1台
転送速度	最大10Gbps(USB 3.1 Gen2環境)
電源	ACアダプタ (12V / 3A)
サイズ	約 横62mm×縦34mm×厚さ14mm (突起部除く)
重量	約22g(本体のみ)
梱包内容	製品本体、USB3.1 Gen2 Type-A to Type-C ケーブル、 ACアダプタ、マニュアル
保証期間	ご購入から12カ月間

よくあるご質問 Q&A

Q. 3TB～16TB で使用することは可能ですか？

A. 本製品で使用できる HDD の容量は 16TB までです。

Q. PC の電源を切ってどれぐらいの時間で HDD の回転は止まりますか？

A. 即座に HDD の回転は止まります。

Q. mac でフォーマットした HDD を Windows で開けません。

A. フォーマット形式を FAT 形式にしてください。(MS-DOS ファイルシステム)

Q. Linux や Unix でも使用可能ですか？

A. カーネルが対応していれば使用可能ですが、サポートはしていません。

Q. 高速転送できる条件を教えてください。

A. ご使用になるパソコンの USB ポートが USB3.1 Gen2(10Gbps) に対応していることを確認してください。

接続する記憶媒体は SATA コネクタ SSD を選択し、読みおよび書き速度が高速なモデルの SSD を選択してください。

製品保証書

型番 UD-3102AC	
お名前	
ご住所	〒 TEL
ご販売店	
ご購入日	年 月 日

製品保証規定

- ①本書記載の注意事項やご使用方法で、正常に日本国内でご使用いただいており、ご購入日とご購入店が記載されたレシートや領収書、納品書の何れかと、上記の製品保証書を併せてご提示いただく事で、ご購入より1年間の間、当社規定の方法で無償修理を承ります。
- ②下記の場合、保証期間内でも有償修理となります。
 - (ア)本書をご提示いただけない場合。
 - (イ)ご購入日ご購入店舗を確認できるレシートや納品書が無い場合。
 - (ウ)中古、オークションなど正規お取扱店以外でのご購入。
 - (エ)ユーザー様のお取扱い上の不注意や過失による故障。
 - (オ)天変地異、落雷、公害、公衆衛生被害などが原因の場合。
 - (カ)改造や分解、その他本製品に起因しない事が確認できる場合。
 - (キ)民製用途医大、産業や工業用途等でのご使用が原因の場合。
- ③データに関する直接、間接共に全ての損害補償は免責です。
- ④万が一の製品故障時に発生する製品をご使用いただけない期間(ダウンタイム)に関する保証は免責となります。
- ⑤本保証書は再発行いたしませんので、大切に保管してください。
- ⑥万が一の本製品故障時は、直ぐにご使用を停止してください。その上で、お手数ですが下記お問い合わせ窓口へ故障の連絡をお寄せください。宜しくお願い申し上げます。

サポート&お問い合わせ窓口 **support@tlmely.ne.jp**

TIMELY 販売元
COMPUTER PRODUCTS 株式会社タイムリー
http://www.groovy.ne.jp

〒170-0013
東京都豊島区東池袋 2-45-2
ステラビル 5F
TEL 03 (5927) 9850
FAX 03 (5927) 9660